

KARIMÁS ÖNTÖTTVAS GÖMBCSAP PN 16



Méret:	DN15-től DN200-ig
Csatlakozás:	Karimás PN10/16 RF
Min. Hőmérséklet:	-10°C
Max. Hőmérséklet:	+200°C
Max. Nyomás:	16 Bar
Paraméterek:	PTFE Ülék ISO 5211 Szerelőperem Kifujásbiztos tengely Teljes átómlású Rozsdamentes acél gömb ATEX
Anyagok:	Öntöttvas EN GJL-250

KARIMÁS ÖNTÖTTVAS GÖMBCSAP PN 16

PARAMÉTEREK:

- Teljes átömlésű
- Kifújásbiztos tengely
- O gyűrűvel FKM tengelyen és PTFE alátét
- ISO 5211 mounting pad
- PN10/16 Karimák R.F. DN150-ig és PN16 DN200-hoz (menetes karima lyukak for DN 125 and 150)
- Tömör rozsdamentes acélgömb DN 25-ig, üreges gömb DN 32-től DN 200-ig
- Fekete színű festés RAL 9004 5-15 mikron vastagságig

FELHASZNÁLÁS:

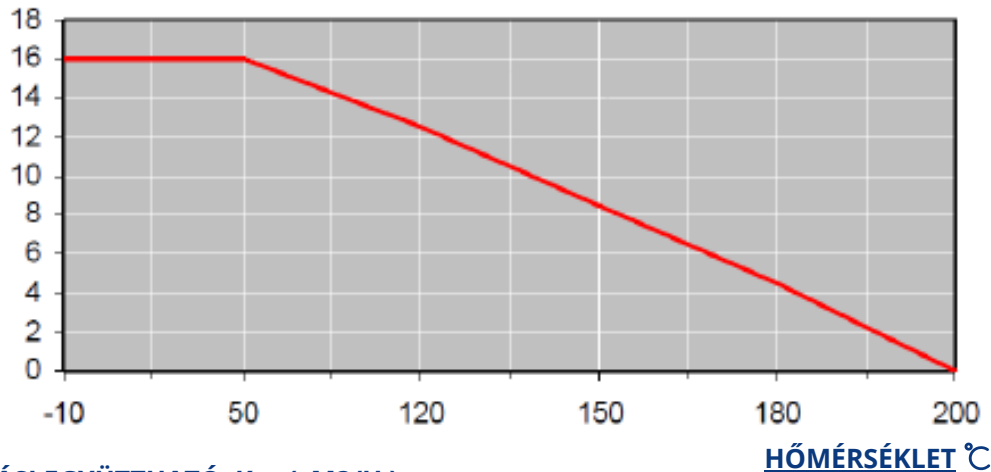
- Fűtés, víz, hűtés, öntözés and öntözőrendszerekhez
- Min és max hőmérséklet Ts : - 10°C-tól + 200°C-ig
- Max Nyomás Ps : 16 bar
- **Ne használja gőzzel**
- **Ne használja sűrített levegővel**

TARTOMÁNY:

- Öntöttvas karimák R.F. s.s. gömbbel PN10/16 DN15-től DN150-ig és PN16 DN200-hoz Ref. 507 DN 15-től DN 200-ig

NYOMÁS / HŐMÉRSÉKLET GRAFIKON (GŐZ KIHAGYÁSÁVAL):

NYOMÁS (Bar)



ÁRAMLÁSI EGYÜTTTHATÓ Kvs (M3/H):

DN	15	20	25	32	40	50	65	80	100	125	150	200
Kvs (M3 / H)	37.4	74.8	105	176	223	416	660	1200	1980	3600	5040	10890

FORGATÓNYOMATÉK ÉRTÉKEK (Nm-ben biztonsági együttható nélkül):

DN	15	20	25	32	40	50	65	80	100	125	150	200
Nyomaték (Nm)	6	6	11	12	26	41	41	71	119	190	220	450

+36 34 364 936

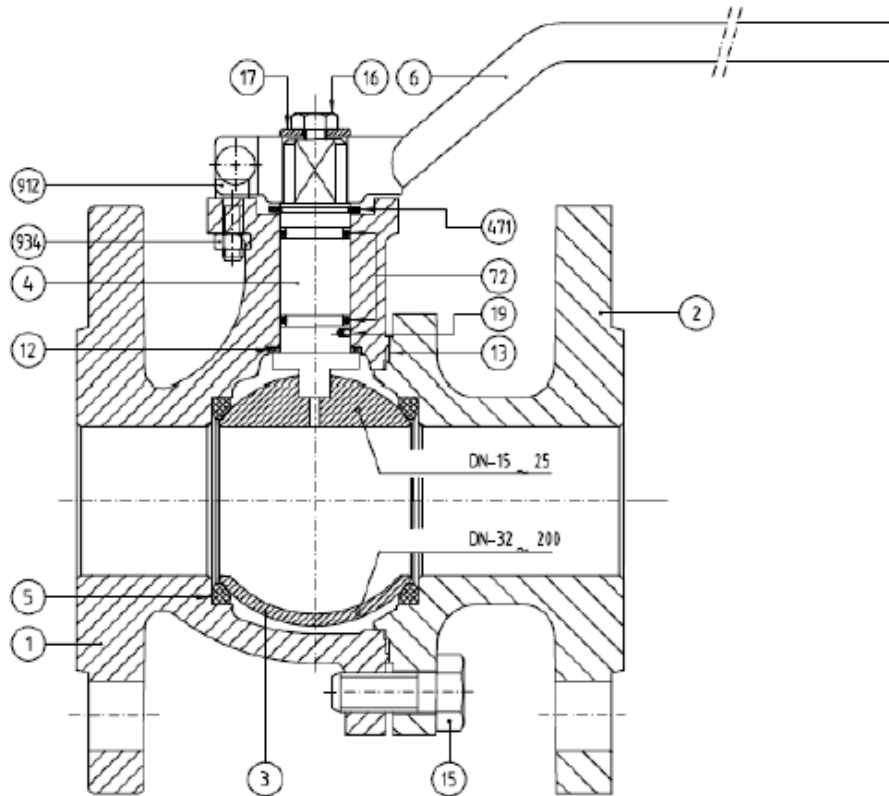
2800 Tatabánya, Erdész u. 37/B

info@asgszerelveny.hu

www.asgszerelveny.hu

KARIMÁS ÖNTÖTTVAS GÖMBCSAP PN 16

ANYAGOK:



(*: tömítéskészlet tartalmaz)

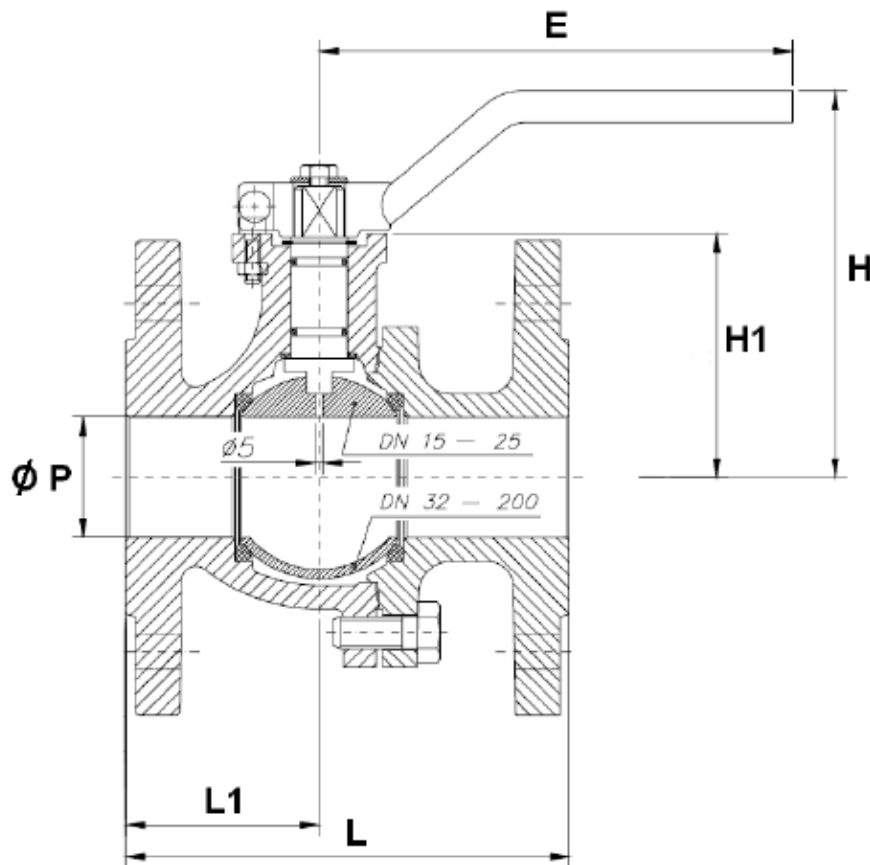
Tétel	Megnevezés	Anyagok
1	Ház	Öntöttvas EN GJL-250
2	Csatlakozás	Öntöttvas EN GJL-250
3	Gömb DN15-25	AISI 303
3	Gömb DN32-200	AISI 304
4	Tengely	
5*	Ülék	PTFE
8	Fogantyú	Acél
12*	Alátét	PTFE
13*	Ház tömítés	PTFE
15	Ház csavar	Acél DIN 933 5.6
16	Fogantyú csavar	Acél DIN 933 5.6
17	Fogantyú alátét	Acél
19	Antistatikus eszköz	Rozsdamentes acél
72*	O gyűrű	FKM
471	Rögzítőgyűrű	Acél DIN 471
912	Ütközőcsavar	Acél DIN 912 8.8
934	Anyá	Acél DIN 934.8

Tömítéskészlet (Tétel 5, 12, 13 és 72)

DN15	Ref. 9812260
DN20	Ref. 9812261
DN25	Ref. 9812262
DN32	Ref. 9812263
DN40	Ref. 9812264
DN50	Ref. 9812265
DN65	Ref. 9812266
DN80	Ref. 9812267
DN100	Ref. 9812268
DN125	Ref. 9812269
DN150	Ref. 9812270
DN200	Ref. 9812271

KARIMÁS ÖNTÖTTVAS GÖMBCSAP PN 16

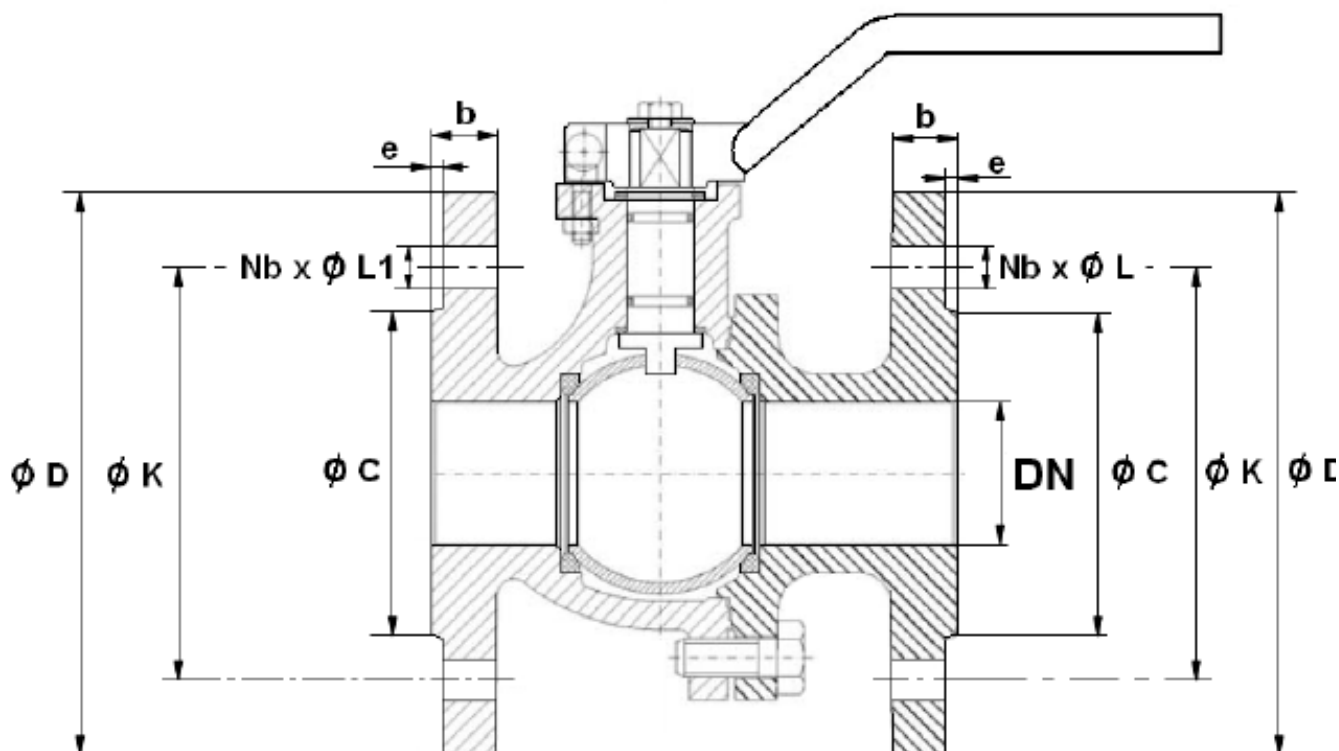
SZELEP MÉRET(mm):



DN	15	20	25	32	40	50	65	80	100	125	125	150	150	200
ØP	13	17	24	31	38	50	65	80	100	125	125	150	150	200
L	115	120	125	130	140	150	170	180	190	200	325	210	350	400
L1	49	55.5	51.5	53	61	62	81.5	79	94	93	120.5	100	155	190
H	92	95.5	102.2	114.7	119	127	141	151.5	176.5	208	208	254.5	254.5	293.5
H1	48.5	53	59.5	72	77	85	98	108.5	134	165	165	190	190	229
E	170	170	170	170	302.5	302.5	335	335	350	350	350	500	500	500
Súly (Kg)	2.12	2.72	3.62	5.32	6.9	9	11.68	14.68	20.23	33	33.73	47.5	49.77	81.77
Ref.	507015	507020	507025	507032	507040	507050	507065	507080	507100	507125	507126	507150	507151	507200

KARIMÁS ÖNTÖTTVAS GÖMBCSAP PN 16

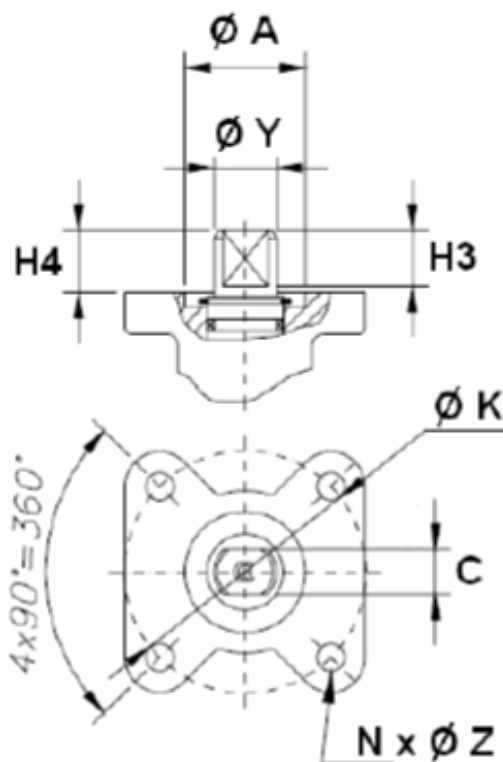
KARIMA MÉRET(mm):



DN	15	20	25	32	40	50	65	80	100	125	150	200
Ø C	45	58	68	78	88	102	122	138	158	188	212	268
Ø D	95	105	115	140	150	165	185	200	220	250	285	340
Ø K	65	75	85	100	110	125	145	160	180	210	240	295
Nb x Ø L	4 x 14	4 x 14	4 x 14	4 x 18	4 x 18	4 x 18	4 x 18	8 x 18	8 x 18	8 x M16	8 x M20	12 x 22
Nb x Ø L1	4 x 14	4 x 14	4 x 14	4 x 18	4 x 18	4 x 18	4 x 18	8 x 18	8 x 18	8 x M16	8 x M20	12 x 22
b	14	16	16	16	16	18	18	20	20	22	22	24
e	2	2	2	2	3	3	3	3	3	3	3	3

KARIMÁS ÖNTÖTTVAS GÖMBCSAP PN 16

TENGELY ÉS ISO SZERELŐPEREM MÉRET (mm):



DN	15	20	25	32	40	50	65	80	100	125	150	200
Ø K	42	42	42	42	42	42	70	70	70	70	102	102
ISO	F04	F04	F04	F04	F04	F04	F07	F07	F07	F07	F10	F10
N x Ø Z	4 x 5	4 x 5	4 x 5	4 x 5	4 x 5	4 x 5	4 x 8	4 x 8	4 x 8	4 x 8	4 x 10	4 x 10
C	7	7	7	7	12	12	13	13	16	16	20	20
Ø Y	10	10	10	10	16	16	18	18	22	22	28	28
H3	5.5	5	5	5.5	16	16	19	19	20	20	27	27
H4	7.5	6	6.2	6.7	15	15	18	18	19	19.5	24.5	24.5
Ø A	19	19	21	21	30	30	35	35	38	38	50	50

KARIMÁS ÖNTÖTTVAS GÖMBCSAP PN 16

SZABVÁNYOK:

- Gyártó minőségirányítási rendszere ISO 9001 :2015 szerint
- DIREKTÍVA 2014/68/EU :
 - o DN15-100: 1-es csoportba tartozó gázokhoz és folyadékokhoz, 4. cikk, §3 (SEP), nincs CE jelölés
 - o DN125-150: 1-es csoporthoz tartozó folyadékokhoz, 4.cikk, §3 (SEP), nincs CE jelölés
 - o DN200: 2-es csoportba tartozó gázokra és folyadékokra, I. Kockázati kategória, CE jelölés
- Szelep tervezés a DIN 3357-szerint
- Ház tervezés a DIN 3840-szerint
- ISO 5211 szerelőperem
- Hosszúság a EN 558 27 sorozata szerint (DIN 3202 F18) kivéve a Ref.507125 és 507150
- Hosszúság az EN 558 14-es sorozat (DIN 3202 F4) szerint DN 125-től 150-ig az 507125 és 507150 hivatkozási számokhoz
- R.F karimák az EN 1092-2 PN10/16 szerint
- Jelölés EN 19 szerint
- Nyomástereszt EN 12266-1 szerint, A fokozat
- ATEX Group II Category 2 G/2Dc Zone 1 & 21 Zóna 2 &22 (opciós jelölés) 2014/34/EU direktíva szerint

Fontos:Véleményünk, a megadott adatok és ajánlásunk nem garantálja a termék megfelelőségét adott felhasználásra, a Sferaco (és forgalmazója) nem vállal felelősséget a termék által okozott károkért és következményes károkért. Az ügyfélnek ellenőriznie kell a termékek megfelelő megválasztását a valós felhasználási feltételekkel.

+36 34 364 936

2800 Tatabánya, Erdész u. 37/B

info@asgszerelveny.hu

www.asgszerelveny.hu

KARIMÁS ÖNTÖTTVAS GÖMBCSAP PN 16

Telepítési útmutató

Általános irányelvek :

- Győződjön meg arról, hogy a használni kívánt szelepek megfelelnek a telepítés körülményeinek (típus, folyadék, nyomás és hőmérséklet).
- Ügyeljen arra, hogy legyen elegendő szelep a csővezeték szakaszainak elkülönítéséhez valamint megfelelő eszközök a karbantartáshoz és javításhoz.
- Győződjön meg arról, hogy a beépítendő szelepek megfelelő szilárdságúak ahhoz, hogy támogatni tudják használatuk kapacitását.
- Az összes kör telepítése során biztosítani kell, hogy működésüket rendszeresen (évente legalább kétszer) lehessen automatikusan tesztelni.

Telepítési útmutató

- A szelepek telepítése előtt tisztítsa meg és távolítsa el a csővekből azokat a tárgyakat (különösen tömítődarabokat és fémekeket), amelyek akadályozhatják a szelepek zárását.
- Győződjön meg arról, hogy a szelep mindkét oldali csatlakozó csöve (belépő és kilépő) igazodik, párhuzamos (ha nem, akkor a szelepek nem működnek megfelelően)
- Győződjön meg róla, hogy a csővezeték két szakasza (belépő/kilépő) megegyezik, a szelep nem képes helyet/rést kitölteni. Bármilyen torzulás a csőszakaszok között szivárgást okozhat a csatlakozásnál, és a szelep működése akár törést, kárt is okozhat.
- Ha a csővezeték szakaszainak nincs a helyükön a végső támasztéka, azokat ideiglenesen rögzíteni kell. Ezzel elkerülhető a szelep szükségtelen megterhelése.
- Huzza meg keresztbe a csavarokat.
- Javasolt évente 1-2 alkalommal működtetni (nyitni és zárni) a szelepet.
- ATEX területen történő telepítés során ellenőrizze a vezetőképességet a szelep, a felfelé irányuló cső és lefele irányuló cső között és győződjön meg, hogy a cső csatlakozik a földhöz.