

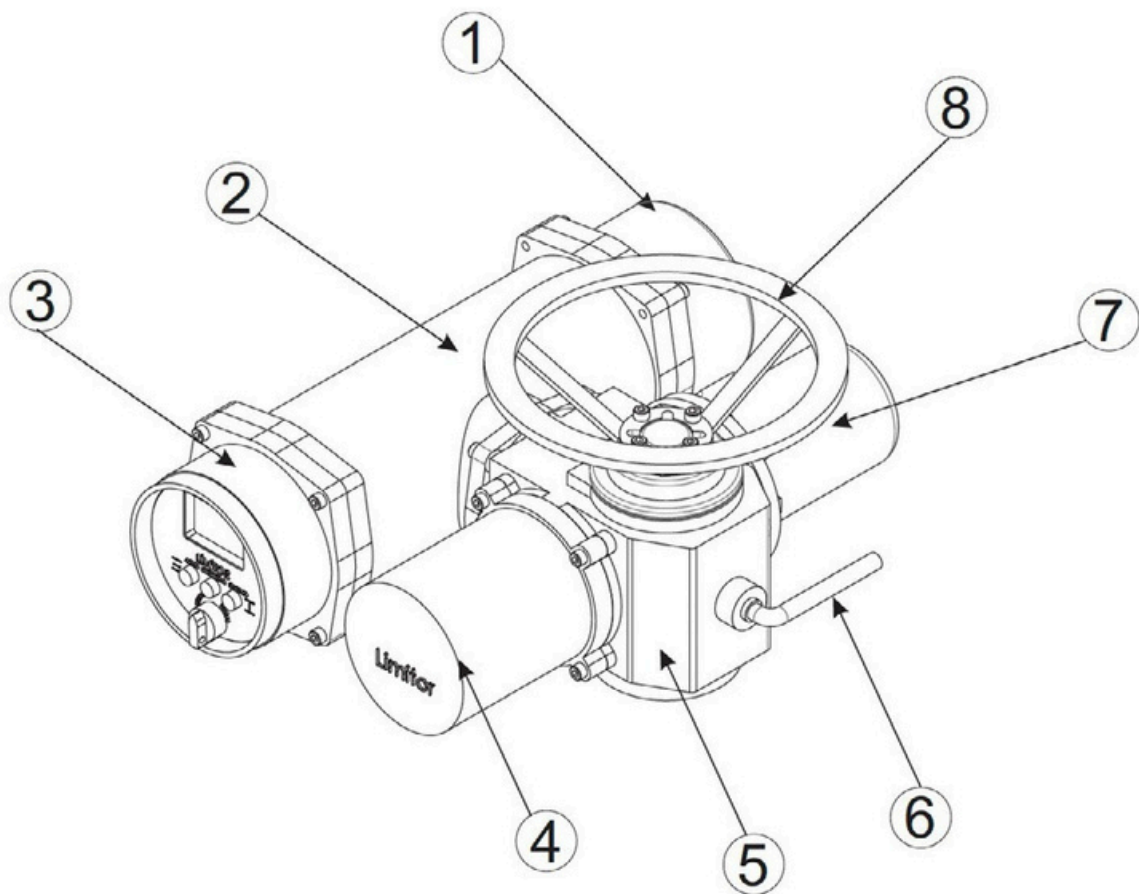
**focus**

Elektronos hajtóművek szelepekhez és zsilipekhez

# HASZNÁLATI ÚTMUTATÓ



GYÁRTÁSI HELY: TÖRÖKORSZÁG



TÉTEL	MEGHATÁROZÁS
1	Tűs csatlakozó
2	Vezérlő szerkezet
3	Jelző és helyi vezérlő fedél
4	Kapcsolócsoport fedél
5	Ház
6	Kioldókar
7	Elektromos motor
8	Kézikerék

# E & ICU SOROZAT BEÁLLÍTÁSA

## 1. Lépés

Győződjön meg róla, hogy a csomag minden szükséges komponenst tartalmaz.

## 2. Lépés

Tengelykapcsoló felszerelése  
Szerelje fel a csomagban található tengelykapcsolót a szelep vagy a hajtómű tengelyére.

## 3. Lépés

Aktuátor felszerelése  
Szerelje fel az aktuátort a csigahajtóműre

## 4. Lépés

Távolítsa el a motor fedelét.

## 5. Lépés

Távolítsa el a csatlakozó fedelét.

## 6. Lépés

PLC kábelek ellenőrzése

## 7. Lépés

PLC kábelek bekötése  
Kösse be a kábeleket a csomagban található vezetékezési diagram alapján

## 8. Lépés

Fázisteszt

## 9. Lépés

Kapcsoló beállítások

Kérdés esetén hívja a magyarországi forgalmazót, az ASG Szerelvény Kft.-t a +36 34 364 936 számon.

# Az E & ICU Aktuátor Beállítása

## ● 1. Lépés

Győződjön meg róla, hogy a csomag minden szükséges komponenst tartalmaz.

Hajtómű  x3

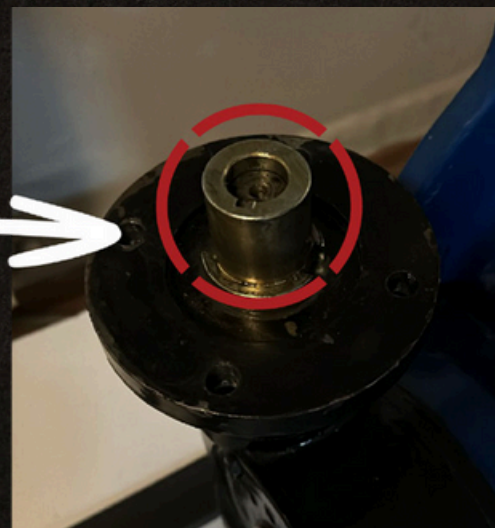
ICU vezérlőegység (az aktuátorhoz csatlakoztatva)

 x1

Tengelykapcsoló: 2 db B3 típus és 1 db A típus

## ● 2. Lépés

Szerelje fel a csomagban található tengelykapcsolót a szelep vagy a hajtómű tengelyére.



# Az E & ICU Aktuátor Beállítása

## ● 3. Lépés

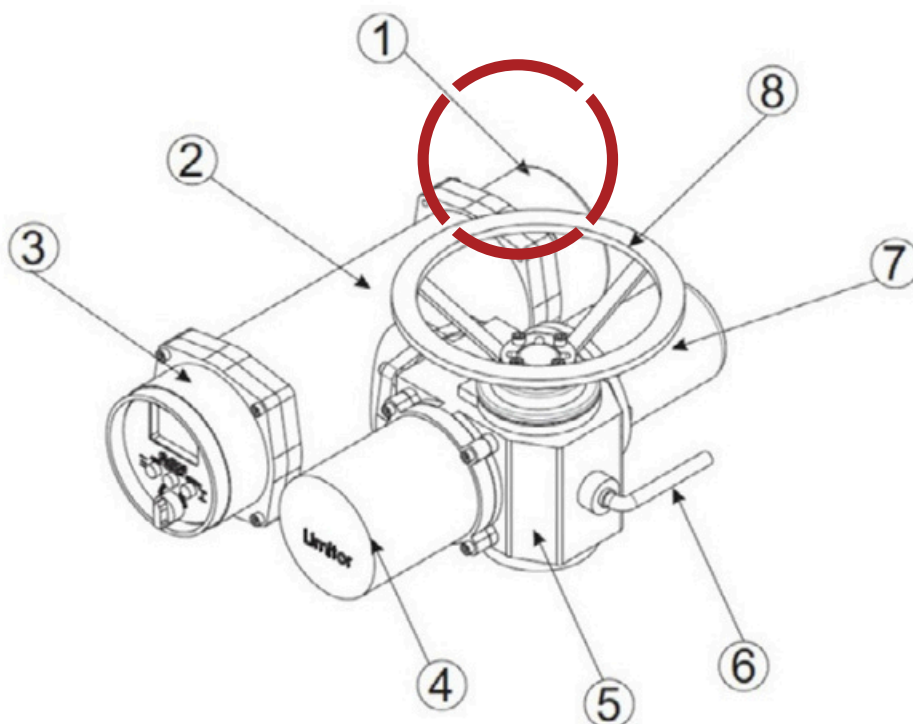
Szerelje fel az aktuátort a szelep csigahajtóműre, és húzza meg a csavarokat.



# Az E & ICU Aktuátor Beállítása

## ● 4. Lépés

Távolítsa el a motor fedelét. (1-es szám)



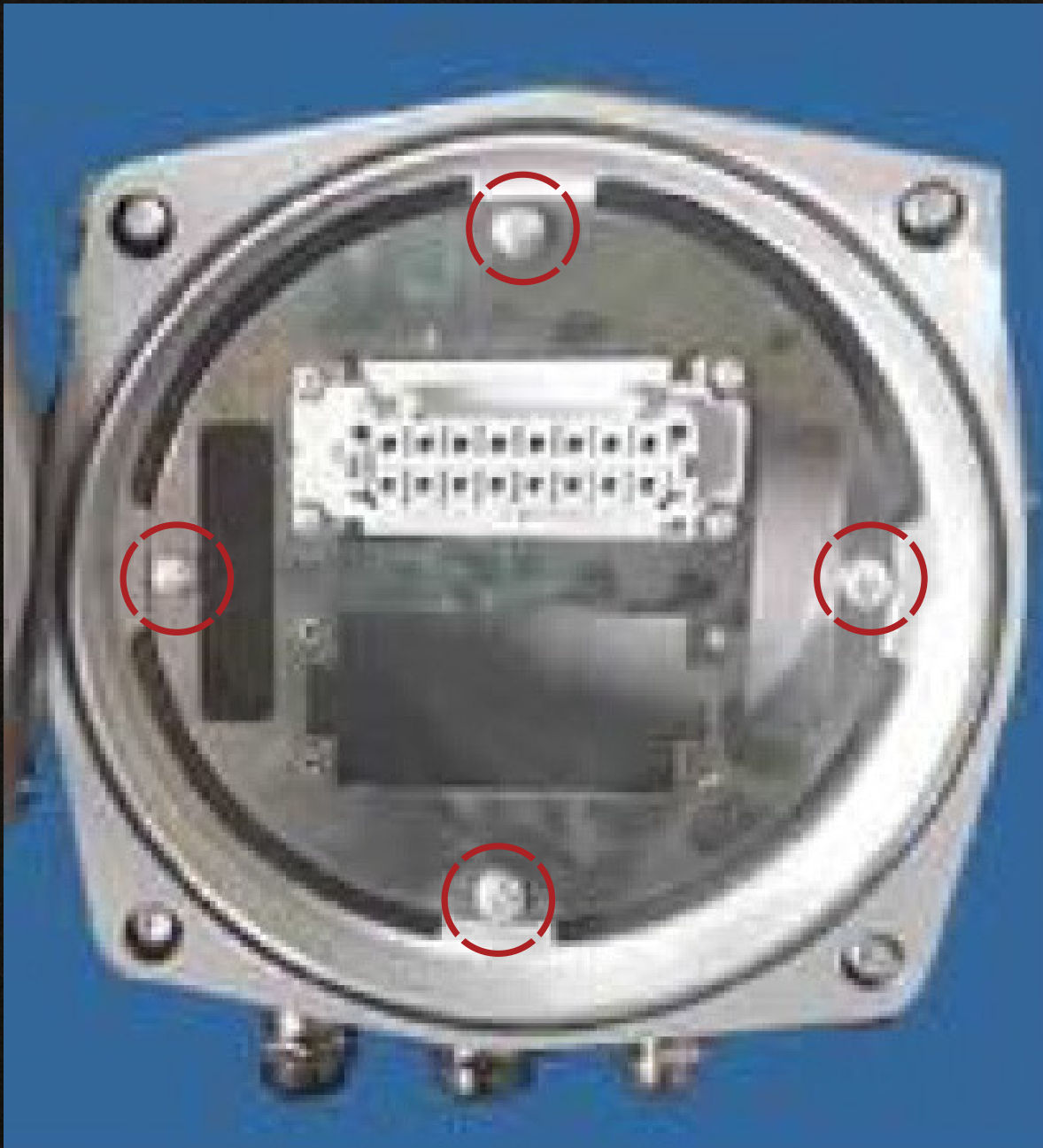
A fedél eltávolítása után ez lesz látható:



# Az E & ICU Aktuátor Beállítása

- 5. Lépés

Távolítsa el a csatlakozó fedelét a könnyebb kábelcsatlakozás érdekében.



# Az E & ICU Aktuátor Beállítása

## ● 6. Lépés

Győződjön meg arról, hogy a programozható logikai vezérlő (PLC) rendelkezik minden szükséges kábellel.

- FÁZIS 1
- FÁZIS 2
- FÁZIS 3
- SEMLEGES (N)
- NYITOTT JEL
- ZÁRT JEL
- NYITÁSI NYOMATÉK JEL
- ZÁRÁSI NYOMATÉK JEL
- TÁVOLI JEL
- NYITÁS-ZÁRÁS MŰKÖDÉSI JEL
- ÁLTALÁNOS HIBA JEL
- KIMENETI JEL KÖZÖS
- TÁVOLI SMOTE PARANCS
- TÁVOLI ZÁRÁS PARANCS
- TÁVOLI NYITÁS PARANCS
- BEMENETI PARANCS KÖZÖS

## ● 7. Lépés

Csatlakoztassa a kábeleket a csatlakozón keresztül a vezetékezési diagram alapján.

Győződjön meg arról, hogy az első három tű (1, 2, 3) az R, S, T fázisokhoz van csatlakoztatva, és a negyedik tű a semlegeshez van kötve. Az első négy tű helytelen bekötése motor károsodást okozhat, amelyre nem vonatkozik a garancia.



# Az E & ICU Aktuátor Beállítása

## ● 8. Lépés

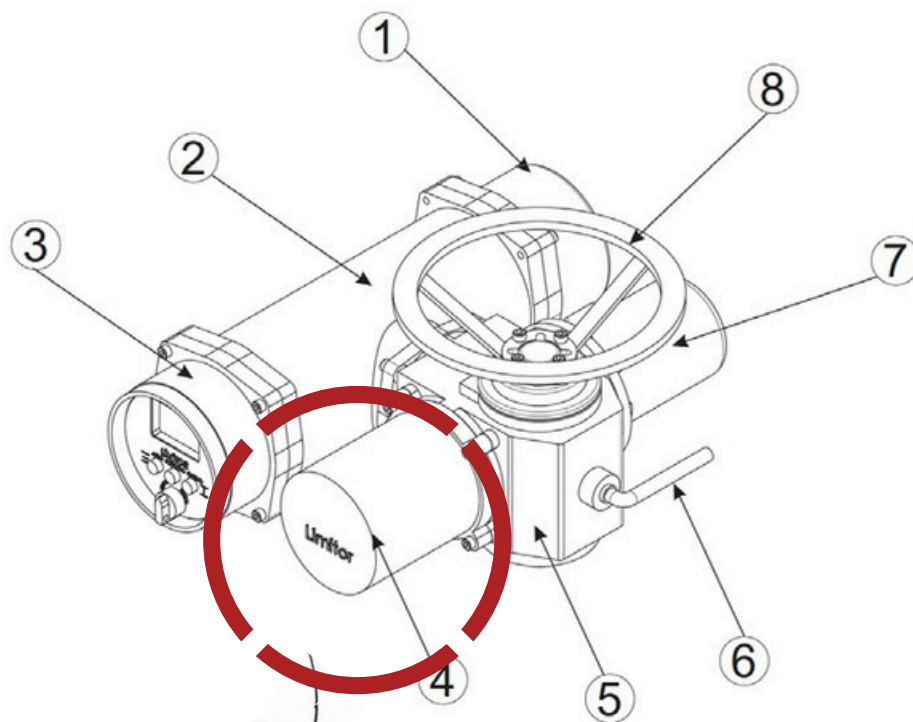
Ebben a szakaszban szükséges egy gyors teszt elvégzése, hogy ellenőrizzük, a fázisok helyesen vannak-e bekötve.

- Kezdje azzal, hogy a szelepet kézikerekes működtetéssel 25%-ban manuálisan kinyitja.
- Ezután adja ki a „Nyitás” parancsot az aktuátornak, akár a PLC-ből, akár az ICU-ból.
- Ha a szelep a parancs hatására nyitni kezd, az azt jelzi, hogy a fázisok helyesen lettek bekötve.
- Ha azonban a szelep zárni kezd a parancs hatására, az arra utal, hogy a fázisok hibásan vannak bekötve. Ilyen esetben változtassa meg az 1,2,3 fázis bekötését, és próbálja újra a folyamatot.
- Ismétlje meg ezt az eljárást addig, amíg a „Nyitás” parancs hatására a szelep következetesen a nyitási irányba nem mozdul.

# Az E & ICU Aktuátor Beállítása

## ● 9. Lépés

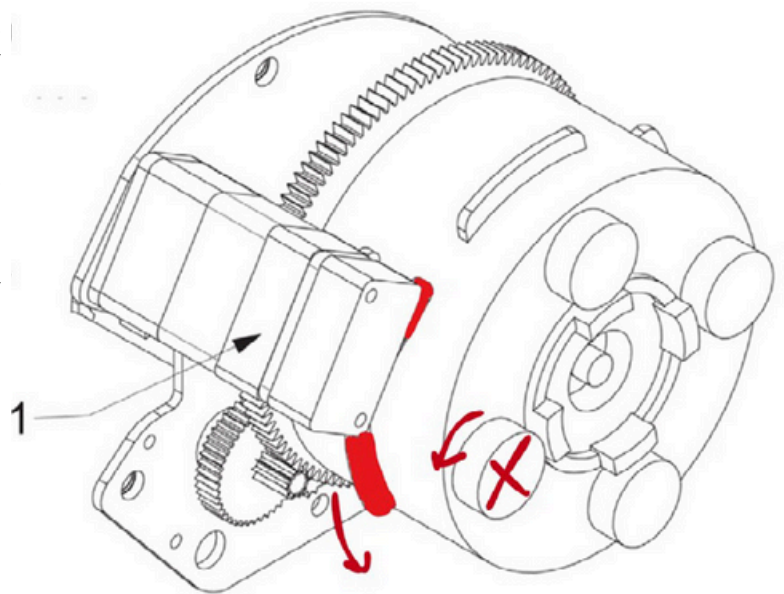
A kapcsoló beállításainak módosítása érdekében nyissa ki az aktuátor kapcsolófedelet (4-es számmal jelölve).



# Az E & ICU Aktuátor Beállítása

## A „ZÁRÓ KAPCSOLÓ” BEÁLLÍTÁSA

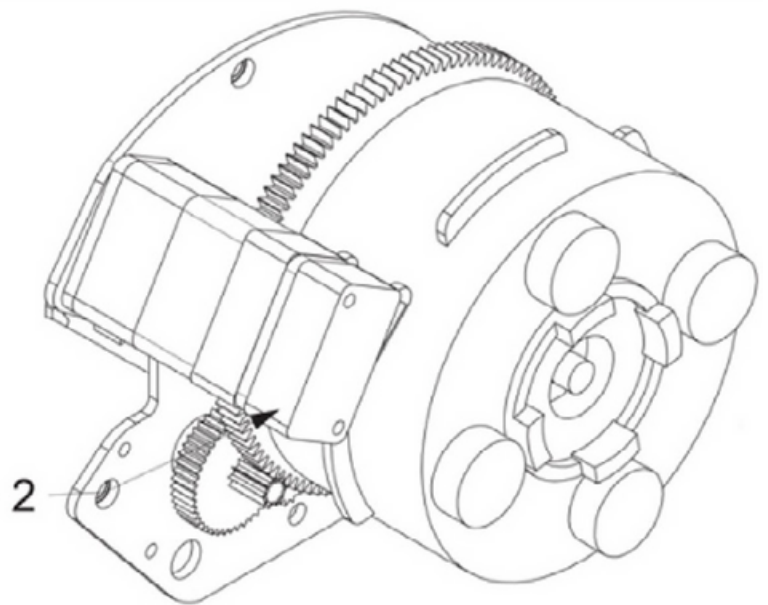
- Kezdje a szelep teljes manuális bezárásával
- Ezután kövesse a színkódolást a záró kapcsolóhoz, amelyet az ábrán '1'-essel jelöltek. Egy színben látható fogaskerékkel rendelkezik. A kapcsoló beállításainak módosításához használja az elülső oldalon található csavarokat. Csak azt a csavart állítsa be, amely ugyanolyan színű, mint a záró kapcsoló.
- A záró kapcsoló fogaskerekén található egy lapát. Forgassa a csavart, amíg ez a lapát aktiválja a végálláskapcsolót. Amikor ez megtörténik, egy kattogó hangot fog hallani. Álljon meg a csavar forgatásával ennél a pontnál. A záró kapcsoló beállításai ezzel elkészültek.
- TESZT: Nyomja meg újra a záró gombot. Ha az aktuátor nem mozdul, a beállítás befejeződött. **Fontos Megjegyzés:** A színek és a csavarok elhelyezkedése változhat. Mindig kövesse a színkódolást, és ennek megfelelően állítsa be.



# Az E & ICU Aktuátor Beállítása

## A „NYITÓ KAPCSOLÓ” BEÁLLÍTÁSA

- Kezdje a szelep teljes manuális kinyitásával.
- Ezután kövesse a színkódolást a nyitó kapcsolóhoz, amelyet az ábrán '2'-es számmal jelöltek. Egy színben látható fogaskerékkel rendelkezik. A kapcsoló beállításainak módosításához használja az elülső oldalon található csavarokat. Csak azt a csavart állítsa be, amely ugyanolyan színű, mint a nyitó kapcsoló.
- A nyitó kapcsoló fogaskerekén található egy lapát. Forgassa a csavart, amíg ez a lapát aktiválja a végálláskapcsolót. Amikor ez megtörténik, egy kattogó hangot fog hallani. Álljon meg a csavar forgatásával ennél a pontnál. A nyitó kapcsoló beállításai ezzel elkészültek.
- **TESZT:** Nyomja meg újra a nyitó gombot. Ha az aktuátor nem mozdul, a beállítás befejeződött. **Fontos Megjegyzés:** A színek és a csavarok elhelyezkedése változhat. Mindig kövesse a színkódolást a beállításoknál.



# Kapcsoló Csoport:

Kapcsoló

Nyomaték

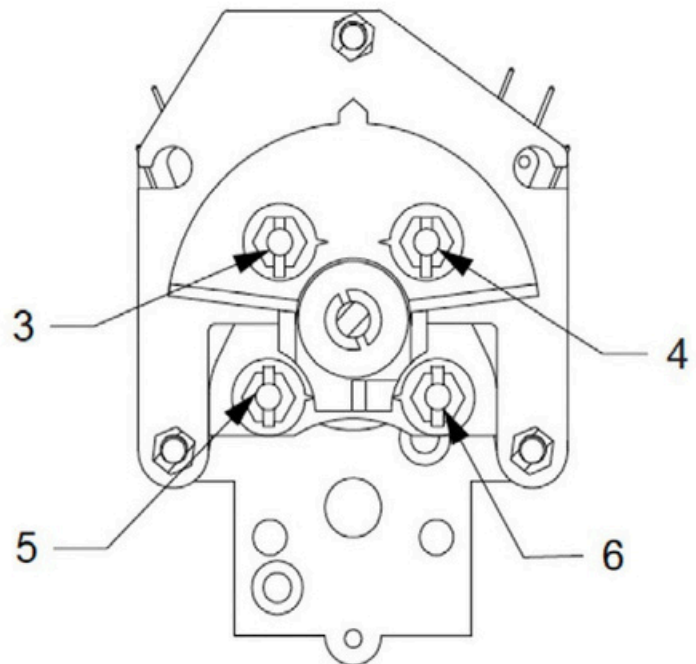


# Az E & ICU Aktuátor Beállítása

## A NYOMATÉKBEÁLLÍTÁSOK BEÁLLÍTÁSA

Javasoljuk, hogy a gyárilag beállított nyomatékcapcsoló beállításokat ne változtassa meg, kivéve, ha feltétlenül szükséges.

○ Az 5-ös és 6-os számú anyák a nyomaték szabályozás (terhelés) beállítására szolgálnak a nyitási és zárási irányokban, ha szükséges. Ezeket a „Zárási nyomaték” és „Nyitási nyomaték” pozíciókba kell állítani.



○ Ha a nyomaték szabályozás helyett a végálláskapcsolók aktiválása az előnyös mind a nyitási, mind a zárási irányban, akkor az 5-ös és 6-os anyákat a „Zárási végállás” és „Nyitási végállás” pozíciókba kell állítani. Pillangószelepeknél mindkét irányban használható a végállás beállítás.

○ A 3-as és 4-es számú anyák segítségével állítható be a motor által alkalmazott nyomaték százalékos értéke a szelep nyitásakor és zárásakor. Javasolt a zárási nyomatékot (3-as anyá) 50%-ra állítani, míg a nyitási beállítást (4-es anyá) maximális vagy turbó pozícióba állítani, amely a zárt szelep nyitására használt nyomatékra vonatkozik.

○ Ez az elrendezés különösen javasolt olyan szelepek esetén, amelyek hosszabb ideig zárva voltak. Segít megelőzni az olyan helyzeteket, ahol a szelep nem nyílik ki a hosszú távú bezárás miatt kialakult leragadás vagy szorulás miatt. Ez az óvintézkedés biztosítja, hogy az aktuátor hatékonyan leküzdhesse az ilyen feltételek miatt kialakult ellenállást.

**MAGYARORSZÁGI FORGALMAZÓ:**

**ASG SZERELVÉNY KFT**

**CÍM: 2800 TATABÁNYA, ERDÉSZ UTCA 37/B**

**TEL: +36 34 364 936**

**WEB: asgszerelveny.hu**

**E-MAIL: info@asgszerelveny.hu**